

**АДМИНИСТРАЦИЯ  
ВЕРХНЕЛЮБАЖСКОГО СЕЛЬСОВЕТА ФАТЕЖСКОГО РАЙОНА**



# **Исполнение бюджета**



**ДЛЯ ГРАЖДАН**

**По Годовому отчету « Об исполнении бюджета муниципального образования «Верхнелюбажский сельсовет» Фатежского района Курской области**

**за 2022 год**

Ответственный исполнитель: Начальник отдела администрации Верхнелюбажского сельсовета О.М. Жердева  
тел. 8(47144) 4-14-39 Электронная почта – [admlubazh@mail.ru](mailto:admlubazh@mail.ru)



**Муниципальное образование  
«Верхнелюбазский сельсовет»  
Фатежского района Курской  
области**

Территория Верхнелюбажского сельсовета Фатежского района Курской области составляет 147,8 км<sup>2</sup>

В составе сельского совета – 14 населенных пунктов.



Муниципальное образование граничит с восточной стороны с Молотычевским сельсоветом, с северной стороны с Орловской областью, с западной стороны с Железногорским районом, с южной стороны с Банинским сельсоветом.

Численность населения 2496 человек.

На территории Верхнелюбажского сельсовета расположена средняя общеобразовательная школа, где обучаются 260 учащихся, в группах дошкольного образования воспитываются 53 ребенка.

Библиотечную сеть могут посетить 24 человека одновременно.

# *Уважаемые жители Верхнелюбазжского сельсовета!*

*«Бюджет для граждан» - один из инструментов реализации проекта «Открытое Правительство», который призван повысить открытость органов власти в отношении граждан, обеспечить доступность и качество муниципальных услуг. Надеемся, что информация о бюджете, представленная в информативной и компактной форме, позволит вам углубить свои знания о бюджете и создать основы для активного участия в бюджетных процессах сельсовета.*

*Мы постарались составить этот документ в доступной и понятной форме, чтобы бюджет стал понятным для каждого жителя сельсовета.*

*С уважением,*

*Глава Верхнелюбазжского сельсовета*

*Фатежского района  
Н.Н. Скиба*



# Бюджет для граждан

## ОБ ИСПОЛНЕНИИ БЮДЖЕТА

МО «Верхнелюбажский сельсовет» Фатежского района Курской области

за 2022 год

**Бюджет** (от старонормандского *bougette* — мешок с деньгами) — смета доходов и расходов

**Консолидированный бюджет** - свод бюджетов бюджетной системы Российской Федерации на соответствующей территории (за исключением бюджетов государственных внебюджетных фондов) без учета межбюджетных трансфертов между этими бюджетами;

**Доходы бюджета** — денежные средства, поступающие в соответствии с законодательством в бюджет;

**Расходы бюджета** — денежные средства, направляемые на финансовое обеспечение задач и функций государства;

**Дефицит бюджета** - превышение расходов бюджета над его доходами;

**Профицит бюджета** - превышение доходов бюджета над его расходами;

**Межбюджетные трансферты** - средства, предоставляемые одним бюджетом бюджетной системы Российской Федерации другому бюджету бюджетной системы Российской Федерации.



# ЧТО ТАКОЕ ИСПОЛНЕНИЕ БЮДЖЕТА?

Исполнение бюджета – процесс сбора и учета доходов и осуществление расходов на основе сводной бюджетной росписи и кассового плана. Исполнение бюджета – это этап бюджетного процесса, который начинается с момента утверждения решения о бюджете законодательным (представительным) органом муниципального образования и продолжается в течение финансового года.

Основные этапы исполнения бюджета:

- исполнение бюджета по доходам (обеспечение полного и своевременного поступления в бюджет налогов, сборов, доходов от использования имущества и других обязательных платежей, в соответствии с утвержденными бюджетными назначениями)
- - исполнение бюджета по расходам (обеспечение последовательного финансирования мероприятий, предусмотренных решением о бюджете, в пределах утвержденных сумм с целью исполнения принятых муниципальным образованием расходных обязательств).

Составление и утверждение отчета об исполнении бюджета является важной формой контроля за исполнением бюджета. Годовой отчет об исполнении бюджета Верхнелюбжского сельсовета представляется на утверждение в Собрание депутатов Верхнелюбжского сельсовета Фатежского района Курской области. По результатам рассмотрения отчета депутаты Собрания принимают решение о его утверждении.

***Основные цели бюджетной политики Верхнелюбжского сельсовета за 2022 год***

- Обеспечение сбалансированности и устойчивости бюджетной системы
- Повышение результативности бюджетных расходов, достижение установленных показателей
- Обеспечение прозрачности и открытости бюджетного процесса для граждан





**Бюджет для граждан об исполнении бюджета** – аналитический документ, разрабатываемый в целях представления гражданам актуальной информации об исполнении бюджета МО «Верхнелюбажский сельсовет» Фатежского района Курской области за 2022 год в формате, доступном для широкого круга пользователей.



# Исполнение бюджета

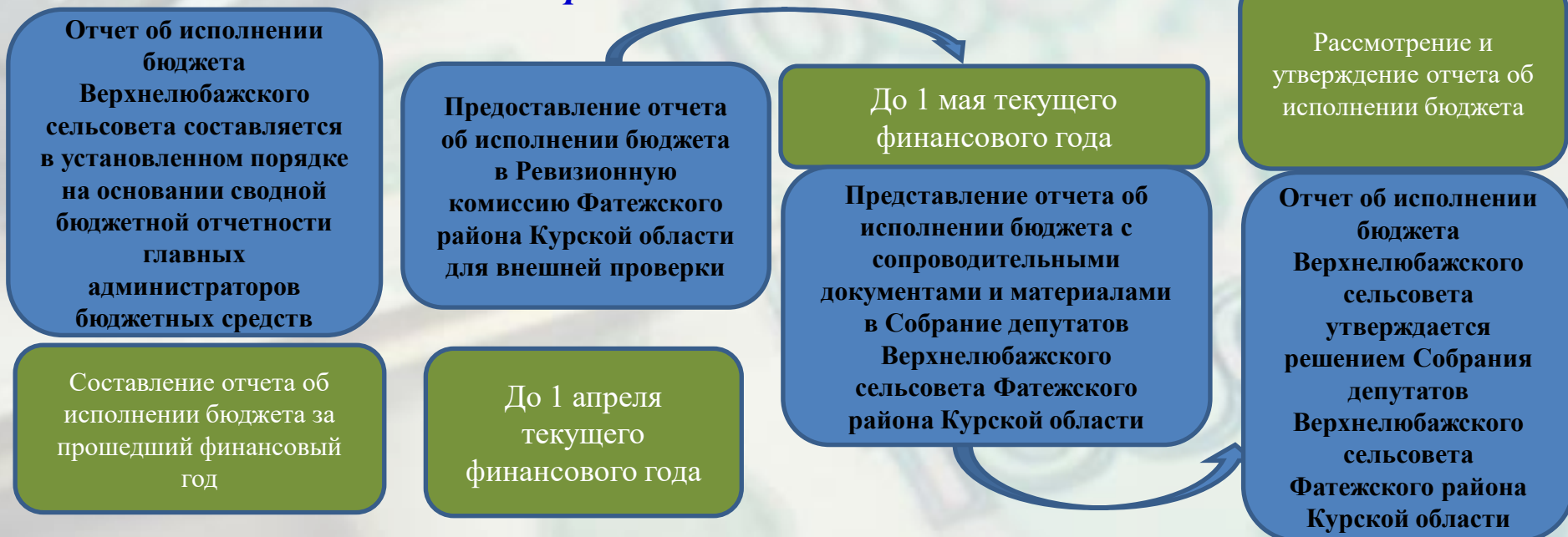
– это этап бюджетного процесса, который начинается с момента утверждения решения о бюджете Собрания депутатов Верхнелюбажского сельсовета Фатежского района Курской области и продолжается в течение всего финансового 2022 года!

## Этапы исполнения бюджета

**Исполнение бюджета по доходам** – обеспечение полного и своевременного поступления в бюджет налогов, сборов, доходов от использования имущества и других обязательных платежей, в соответствии с утвержденным планом

**Исполнение бюджета по расходам** – последовательное финансирование мероприятий, предусмотренных решением о бюджете, в пределах утвержденных сумм с целью исполнения принятых муниципальным образованием расходных обязательств

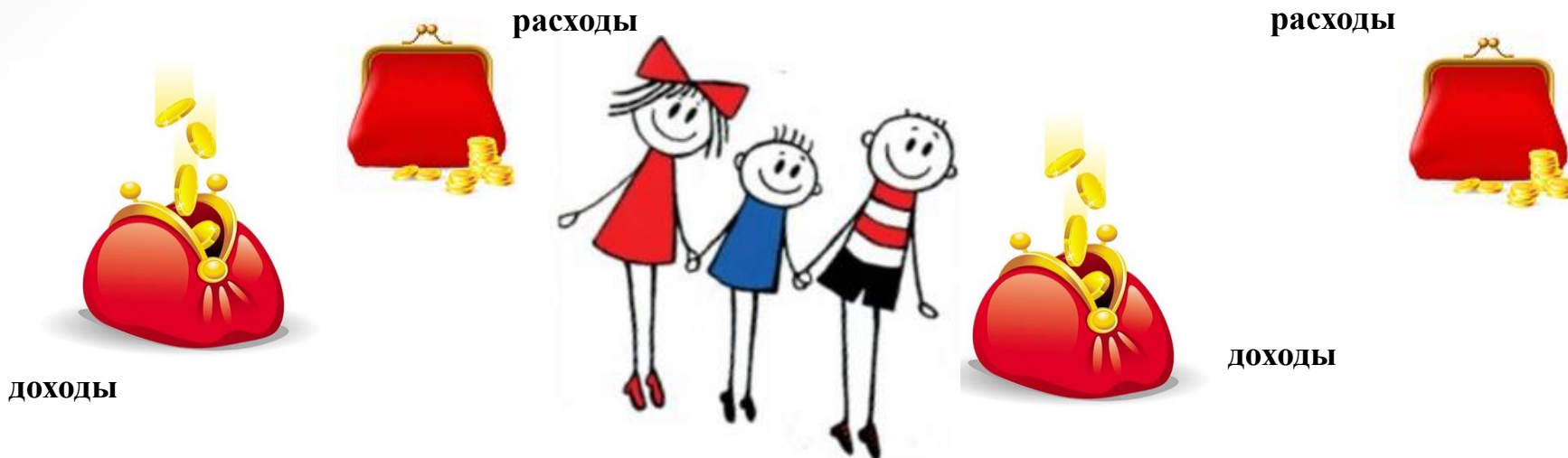
## Этапы составления и утверждения отчета об исполнении бюджета Верхнелюбажского сельсовета:





# Основные характеристики бюджета

**ДОХОДЫ – РАСХОДЫ = ДЕФИЦИТ  
(ПРОФИЦИТ)**



$\text{расходы} > \text{доходы} = \text{ДЕФИЦИТ}$

$\text{доходы} > \text{расходы} = \text{ПРОФИЦИТ}$

При превышении расходов над доходами принимается решение об источниках покрытия дефицита (например, использовать имеющиеся накопления, остатки или в взять в долг)

При превышении доходов над расходами принимается решение как их использовать (например, накапливать резервы, остатки, погасить долг)

**Доходы бюджета – расходы бюджета =  
дефицит / профицит**

Если расходы превышают доходы, складывается дефицит,  
если доходы превышают расходы - профицит

**Дефицит**

Накопленные резервы



Муниципальный долг

**Профицит**

Накопленные резервы



Муниципальный долг

**Профицит**

(доходы больше расходов)

При превышении доходов над расходами принимается решение, как их использовать (например накапливать резервы, остатки, погашать долг)

ДОХОДНАЯ ЧАСТЬ

РАСХОДНАЯ ЧАСТЬ



СБАЛАНСИРОВАННОСТЬ БЮДЖЕТА ПО ДОХОДАМ И РАСХОДАМ – основополагающее требование, предъявляемое к органам составляющим и утверждающим бюджет

# Общие характеристики исполнения бюджета

МО «Верхнелюбажский сельсовет»

Фатежского района Курской области

за 2022 год

(в рублях)

	2022 год
Доходы бюджета	46 836 191
Расходы бюджета	45 570 659
Профицит бюджета	+ 1 265 531



# ВИДЫ ДОХОДОВ БЮДЖЕТА

**Налоговые доходы** - часть доходов граждан и организаций, которые они обязаны заплатить государству (налог на доходы физических лиц, налоги с доходов субъектов малого бизнеса, налог на имущество физических лиц, земельный налог и др.)



**Неналоговые доходы** – платежи за пользование имуществом государства, платежи в виде штрафов, санкций за нарушение законодательства, компенсации затрат государства и др.



**Безвозмездные поступления** – средства, которые поступают в бюджет безвозмездно из вышестоящего бюджета (бюджет Курской области, Федеральный бюджет), а также безвозмездные перечисления от физических и юридических лиц (дотации, субсидии, субвенции, иные межбюджетные трансферты, прочие безвозмездные поступления).

# Виды межбюджетных трансфертов

**Дотации**  
(дар, пожертвование)

Предоставляются на безвозвратной основе на первоочередные расходы без установления конкретных целей использования

**Субвенции**  
(«приходить на помощь»)

Предоставляются на финансирование «переданных» полномочий другим публично-правовым образованиям

**Субсидии**  
(«поддержка»)

Предоставляются на условиях долевого софинансирования расходов других бюджетов

**Иные  
межбюджетные  
трансферты**

Носят безвозмездный и безвозвратный характер

**Исполнение доходной части бюджета  
МО «Верхнелюбажский сельсовет»**

Доходная часть бюджета  
исполнена по двум основным группам (руб.):

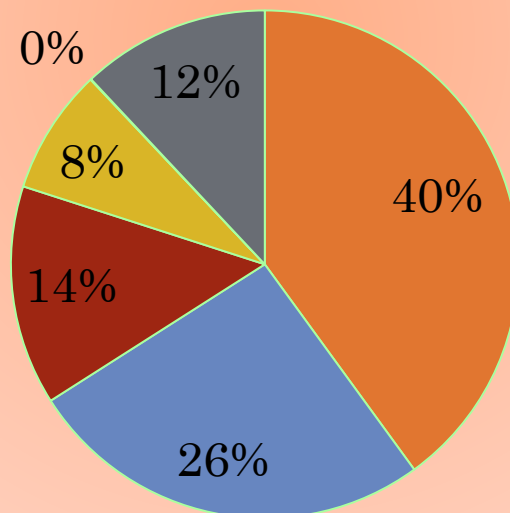
<b>Доходы</b>	<b>2022</b>
<b>Собственные</b>	<b>6 363 035</b>
<b>Безвозмездные</b>	<b>40 473 156</b>
<b>ВСЕГО</b>	<b>46 836 191</b>

*Структура собственных доходов исполнения бюджета  
МО «Верхнелюбазжский сельсовет» за 2022 год (в рублях)*

Наименование доходов	2022 год
<b><i>Налоговые доходы:</i></b>	<b>5 600 903</b>
Налог на доходы физических лиц	1 665749
Налог на совокупный доход	2400
Налог на имущество физических лиц	500673
Земельный налог с организаций	2561068
Земельный налог с физических лиц	871013
<b><i>Неналоговые доходы</i></b>	<b>762132</b>
Доходы от использования имущества, находящегося в государственной муниципальной собственности (аренда)	700816
Доходы от оказания платных услуг и компенсации затрат государства	28160
Штрафы, санкции, возмещение ущерба	-4000
Инициативные платежи	37156
<b><i>ВСЕГО СОБСТВЕННЫХ ДОХОДОВ</i></b>	<b>6 363 035</b>

# СТРУКТУРА СОБСТВЕННЫХ ДОХОДОВ ИСПОЛНЕНИЯ БЮДЖЕТА МО «ВЕРХНЕЛЮБАЖСКИЙ СЕЛЬСОВЕТ» ЗА 2022 ГОД (В РУБЛЯХ)

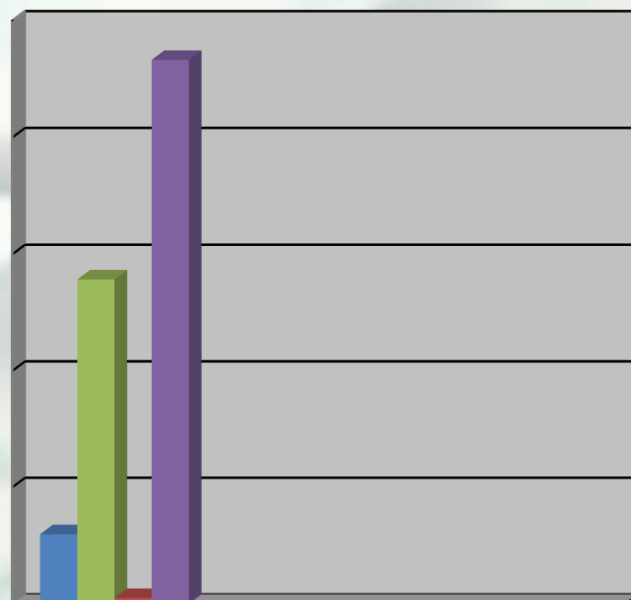
- Земельный налог с организаций 2 561 068
- НДФЛ 1 665 749
- Земельный налог с физических лиц 871 013
- Налог на имущество физических лиц 500 673
- Налог на совокупный доход 2400
- Неналоговые доходы 762 132



**ВСЕГО СОБСТВЕННЫХ  
ДОХОДОВ  
6 363 035**



## Структура безвозмездных доходов исполнения бюджета МО «Верхнелюбажский сельсовет» за 2022 год



- Дотации
- Субсидии
- Субвенция
- Межбюджетные трансферты

	2022 год
■ Дотации	2985631
■ Субсидии	13923163
■ Субвенция	244972
■ Межбюджетные трансферты	23319390

**Всего безвозмездных доходов  
40 473 156**

**РАСХОДЫ БЮДЖЕТА** – выплачиваемые из бюджета денежные средства

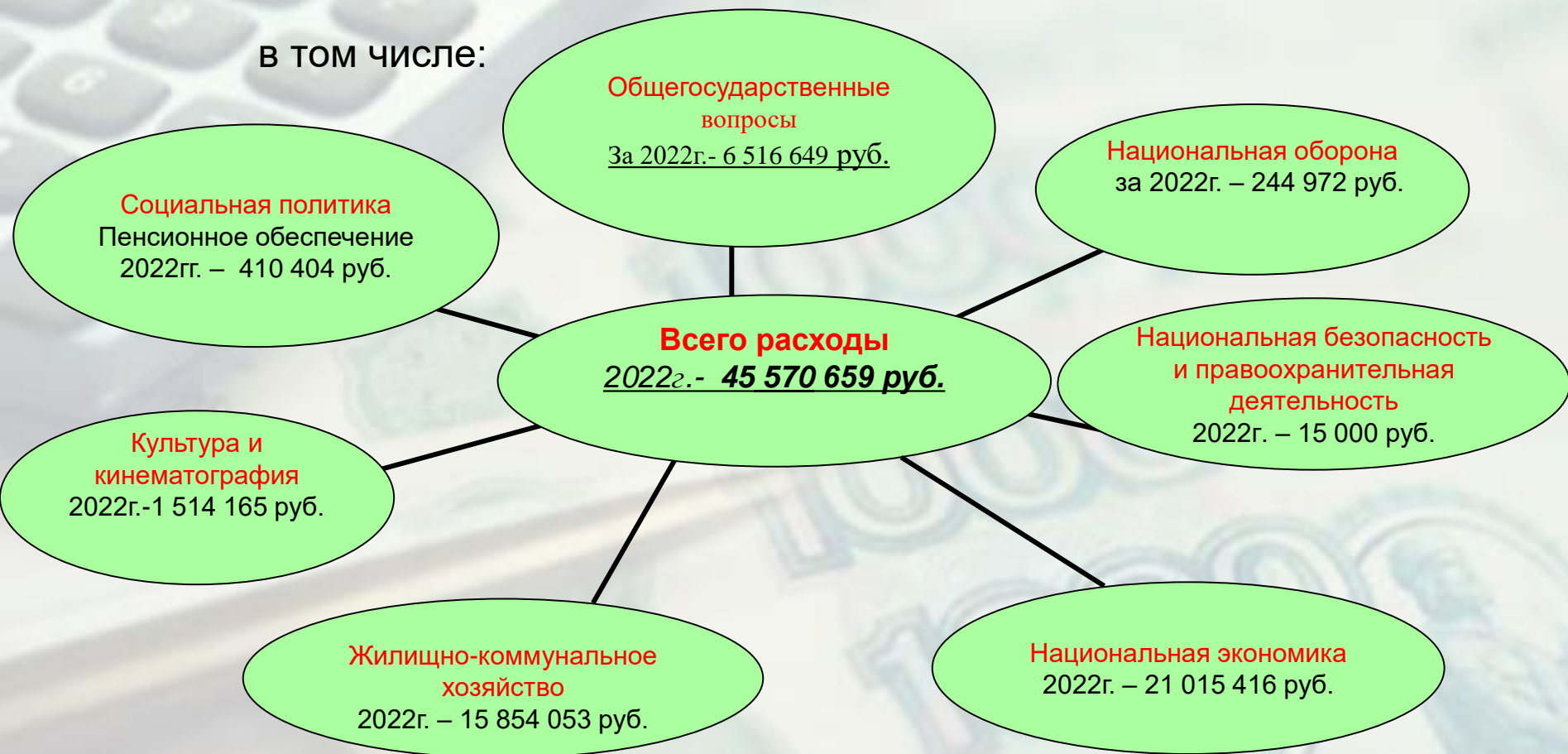
## Исполнение расходной части бюджета

### МО «Верхнелюбажский сельсовет» за 2022 год (в рублях):

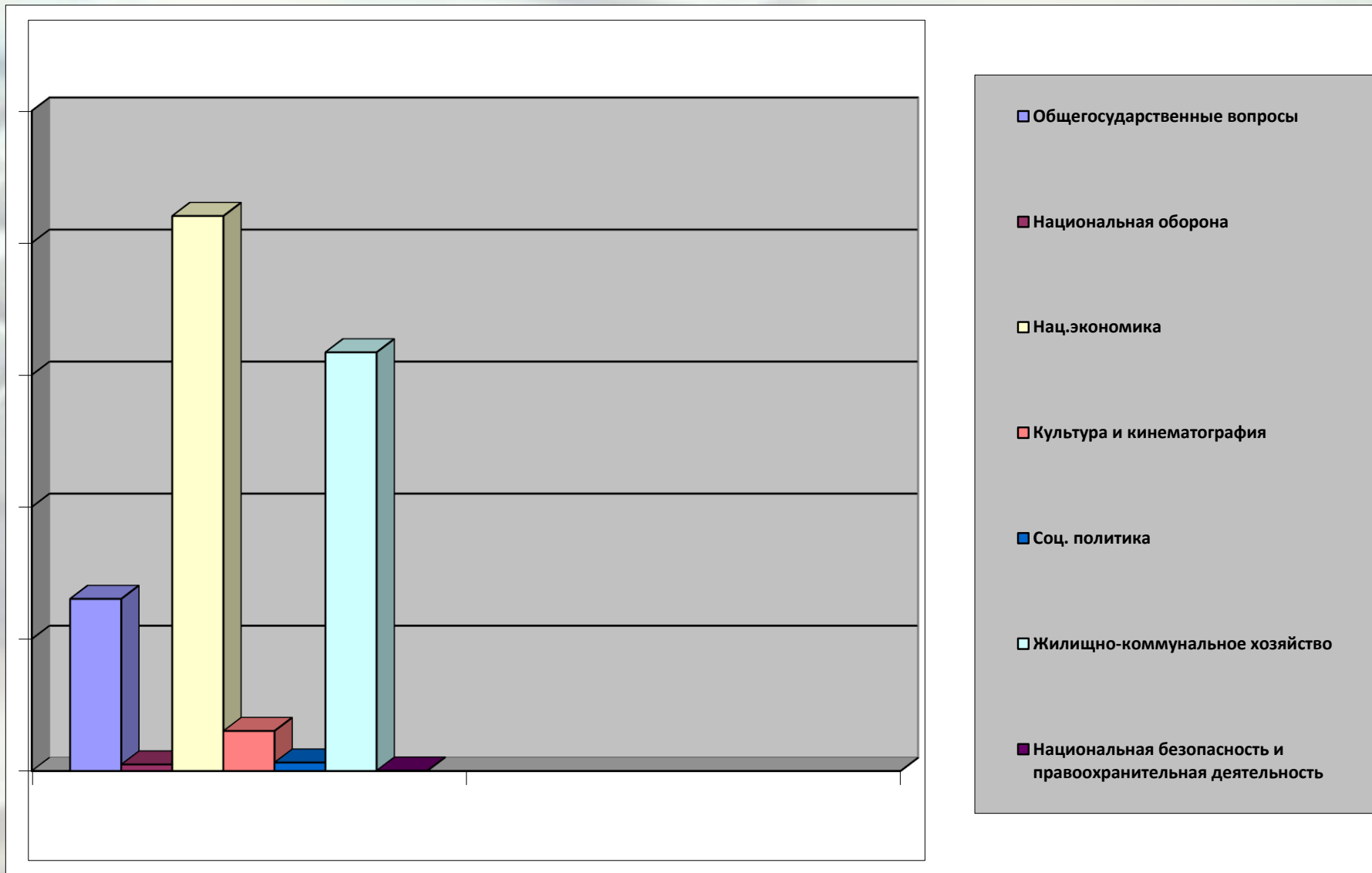
*Расходы бюджета муниципального образования «Верхнелюбажский сельсовет»*

**ВСЕГО: за 2022г. - 45 570 659 рублей**

В ТОМ ЧИСЛЕ:



# Удельный вес расходов в разрезе функциональной структуры в общем объёме бюджета МО «Верхнелюбажский сельсовет» за 2022 год



**Расходы бюджета муниципального образования «Верхнелюбажский сельсовет»  
Фатежского района Курской области по основным разделам за 2022 год (проект)**

(рублей)

Раздел	Наименование	2022 год	Доля в общем объеме бюджета (%)
	<b>Всего</b>	45 570 659,44	100,0
	<i>в том числе</i>		
01	Общегосударственные вопросы	6 516 648,78	14,3
02	Национальная оборона	244 972	0,5
03	Национальная безопасность и правоохранительная	15 000	0,1
04	Национальная экономика	21 015 416	46,1
05	Жилищно-коммунальное хозяйство	15 854 053	34,8
08	Культура, кинематография	1 514 165,19	3,3
10	Социальная политика	410 404,47	0,9

**Наибольшую долю в расходах бюджета Верхнелюбажского сельсовета за 2022 год  
составили расходы по разделу «Национальная экономика» - 46,1%;**

**остальные разделы составляют 53,9%, из них:**

**«Общегосударственные вопросы» - 14,3 %;**

**«Национальная оборона» - 0,5 %;**

**Национальная безопасность и правоохранительная деятельность — 0,1%;**

**Жилищно-коммунальное хозяйство – 34,8;**

**«Культура, кинематография» - 3,3%**

**«Социальная политика» - 0,9%.**

*Расходы бюджета на реализацию муниципальных программ  
в Верхнелюбазжском сельсовете Фатежского района  
Курской области*



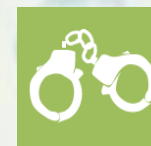
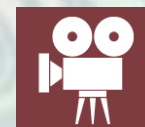
*Государственная (муниципальная) программа – это документ, определяющий:*

цели и задачи государственной (муниципальной) политики в определенной сфере; способы их достижения; примерные объемы используемых финансов.



## Исполнение за 2022 год муниципальных программ МО «Верхнелюбажский сельсовет» Фатежского района

	<i>Наименование муниципальной программы</i>	<i>Утвержденные расходы в рамках программ на 2022 год</i>	<i>Расходы в рамках программ за 2022 год</i>	<i>% исполнения</i>
1	Развитие культуры в Верхнелюбажском сельсовете Фатежского района Курской области	1 651 534	1 514 165	91,7
2	Социальная поддержка граждан в Верхнелюбажском сельсовете Фатежского района Курской области	410 404	410 404	100,0
3	"Обеспечение доступным и комфортным жильем и коммунальными услугами граждан в Верхнелюбажском сельсовете Фатежского района Курской области"	14 289 306	14 087 420	98,6
4	Развитие муниципальной службы в Верхнелюбажском сельсовете Фатежского района Курской области	3 300	0	0,0
5	"Развитие транспортной системы, обеспечение перевозки пассажиров и безопасности дорожного движения в Верхнелюбажском сельсовете Фатежского района Курской области"	21 015 416	21 015 416	100,0
6	Защита населения и территории от чрезвычайных ситуаций, обеспечение пожарной безопасности и безопасности людей на водных объектах	15 000	15 000	100,0
7	"Формирование современной городской среды на территории муниципального образования «Верхнелюбажский сельсовет» Фатежского района Курской области"	1 023 523	1 023 523	100,0
	<b><i>Всего расходы в рамках муниципальных программ</i></b>	<b>38 408 483</b>	<b>38 065 928</b>	<b>99,1</b>



# Бюджет =

# Доходы + Расходы



*Государство стремится к тому, чтобы бюджет был идеальным*

## Идеальный бюджет

Запланированные  
доходы



Запланированные  
расходы

Когда нарушается это равенство, возникает:

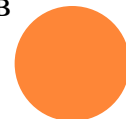
Профицит бюджета

Дефицит бюджета

*Дефицит бюджета* - превышение расходов бюджета над его доходами.

Бюджет МО «Верхнелюбажский сельсовет» за 2021 год исполнен с профицитом, т.е. доходы превышают расходы на сумму остатка средств за последний день финансового года и не израсходованный в 2022 г. в сумме 1 265,5 тыс. руб.

*Профицит бюджета за 2022г.-1 265 532 руб.*



Муниципальный долг – обязательства по возврату  
взятых в долг денежных средств



**Муниципальный долг**  
возникает в силу  
осуществления  
заимствований для  
погашения долговых  
обязательств и  
финансирования дефицита  
бюджета

Муниципальный долг  
муниципального образования «Верхнелюбажский сельсовет»  
Фатежского района Курской области за весь период  
2022г. составил = 0 рублей.



## **ЗАКЛЮЧЕНИЕ**

*Исполнение бюджета Верхнелюбажского сельсовета за 2022 год осуществлялось в условиях жесткой экономии бюджетных средств и рациональном распределении бюджетных средств.*

*Доходы бюджета исполнены за 2022 год -46 836 191 рубль, что составило 100,1% от плановых показателей. Мы старались следовать всем рекомендациям Комитета Финансов Курской области и Управления финансов Фатежского района.*

*Расходы бюджета Верхнелюбажского сельсовета за 2022 год исполнены в сумме 45 570 659 рублей, что составило 97,4 % от плановых показателей. Первоочередные расходы по заработной плате и отчислениям и коммунальным платежам исполнены на 100%, лишь по разделу «Культура, кинематография» на 86%, в связи с наличием больничных листов. Также не полное исполнение по расходам- по коммунальным платежам на 99%, т.к. были выставлены счета за декабрь в январе 2023 года, согласно заключенных контрактов и договоров.*

*Бюджет за 2022 год профицитный, т.е. доходы превышают расходы, за счет остатка средств на начало года, который перешел на следующий финансовый год, который может быть израсходован в 2022 году. Конечно, этих расходов не достаточно для реализации всех планируемых задач, поэтому на протяжении всего периода велась работа по увеличению доходной части бюджета, а значит и увеличению расходов. Наша работа была максимально направлена на улучшение условий жизни населения МО «Верхнелюбажский сельсовет».*

*Брошюра подготовлена Администрацией Верхнелюбажского сельсовета Фатежского района начальником отдела Жердевой О.М.*

*Курская область, Фатежский район, село Верхний Любаж, ул. Комсомольская,13*

*Тел 8 (47144) 4-14-39*

Спасибо, что посетили информационный  
ресурс «Бюджет для граждан»!