

**АДМИНИСТРАЦИЯ
ВЕРХНЕЛЮБАЖСКОГО СЕЛЬСОВЕТА ФАТЕЖСКОГО РАЙОНА**



Исполнение бюджета



*проект Собрания депутатов Верхнелюбажского сельсовета
Фатежского района Курской области « Об исполнении бюджета
муниципального образования «Верхнелюбажский сельсовет» Фатежского
района Курской области*

за 2022 год

*Ответственный исполнитель: Начальник отдела администрации Верхнелюбажского сельсовета О.М. Жердева
тел. 8(47144) 4-14-39 Электронная почта – admlyubazh@mail.ru*



**Муниципальное образование
«Верхнелюбазский сельсовет»
Фатежского района Курской
области**

Территория Верхнелюбазского сельсовета Фатежского района Курской области составляет 147,8 км²

В составе сельского совета – 14 населенных пунктов.



Муниципальное образование граничит с восточной стороны с Молотычевским сельсоветом, с северной стороны с Орловской областью, с западной стороны с Железногорским районом, с южной стороны с Банинским сельсоветом.

Численность населения 2496 человек.

На территории Верхнелюбазского сельсовета расположена средняя общеобразовательная школа, где обучаются 260 учащихся, в группах дошкольного образования воспитываются 53 ребенка.

Библиотечную сеть могут посетить 24 человека одновременно.

Уважаемые жители Верхнелюбазжского сельсовета!

«Бюджет для граждан» - один из инструментов реализации проекта «Открытое Правительство», который призван повысить открытость органов власти в отношении граждан, обеспечить доступность и качество муниципальных услуг. Надеемся, что информация о бюджете, представленная в информативной и компактной форме, позволит вам углубить свои знания о бюджете и создать основы для активного участия в бюджетных процессах сельсовета.

Мы постарались составить этот документ в доступной и понятной форме, чтобы бюджет стал понятным для каждого жителя сельсовета.

С уважением,

Глава Верхнелюбазжского сельсовета

*Фатежского района
Н.Н. Скиба*



Бюджет для граждан

ОБ ИСПОЛНЕНИИ БЮДЖЕТА

МО «Верхнелюбажский сельсовет» Фатежского района Курской области

за 2022 год

Бюджет (от старонормандского *bougette* — мешок с деньгами) — смета доходов и расходов

Консолидированный бюджет - свод бюджетов бюджетной системы Российской Федерации на соответствующей территории (за исключением бюджетов государственных внебюджетных фондов) без учета межбюджетных трансфертов между этими бюджетами;

Доходы бюджета — денежные средства, поступающие в соответствии с законодательством в бюджет;

Расходы бюджета — денежные средства, направляемые на финансовое обеспечение задач и функций государства;

Дефицит бюджета - превышение расходов бюджета над его доходами;

Профицит бюджета - превышение доходов бюджета над его расходами;

Межбюджетные трансферты - средства, предоставляемые одним бюджетом бюджетной системы Российской Федерации другому бюджету бюджетной системы Российской Федерации.



ЧТО ТАКОЕ ИСПОЛНЕНИЕ БЮДЖЕТА?

Исполнение бюджета – процесс сбора и учета доходов и осуществление расходов на основе сводной бюджетной росписи и кассового плана. Исполнение бюджета – это этап бюджетного процесса, который начинается с момента утверждения решения о бюджете законодательным (представительным) органом муниципального образования и продолжается в течение финансового года.

Основные этапы исполнения бюджета:

- исполнение бюджета по доходам (обеспечение полного и своевременного поступления в бюджет налогов, сборов, доходов от использования имущества и других обязательных платежей, в соответствии с утвержденными бюджетными назначениями)
- - исполнение бюджета по расходам (обеспечение последовательного финансирования мероприятий, предусмотренных решением о бюджете, в пределах утвержденных сумм с целью исполнения принятых муниципальным образованием расходных обязательств).

Составление и утверждение отчета об исполнении бюджета является важной формой контроля за исполнением бюджета. Годовой отчет об исполнении бюджета Верхнелюбажского сельсовета представляется на утверждение в Собрание депутатов Верхнелюбажского сельсовета Фатежского района Курской области. По результатам рассмотрения отчета депутаты Собрания принимают решение о его утверждении.

Основные цели бюджетной политики Верхнелюбажского сельсовета за 2022 год

- Обеспечение сбалансированности и устойчивости бюджетной системы
- Повышение результативности бюджетных расходов, достижение установленных показателей
- Обеспечение прозрачности и открытости бюджетного процесса для граждан





Бюджет для граждан об исполнении бюджета – аналитический документ, разрабатываемый в целях представления гражданам актуальной информации об исполнении бюджета МО «Верхнелюбажский сельсовет» Фатежского района Курской области за 2022 год в формате, доступном для широкого круга пользователей.



Исполнение бюджета

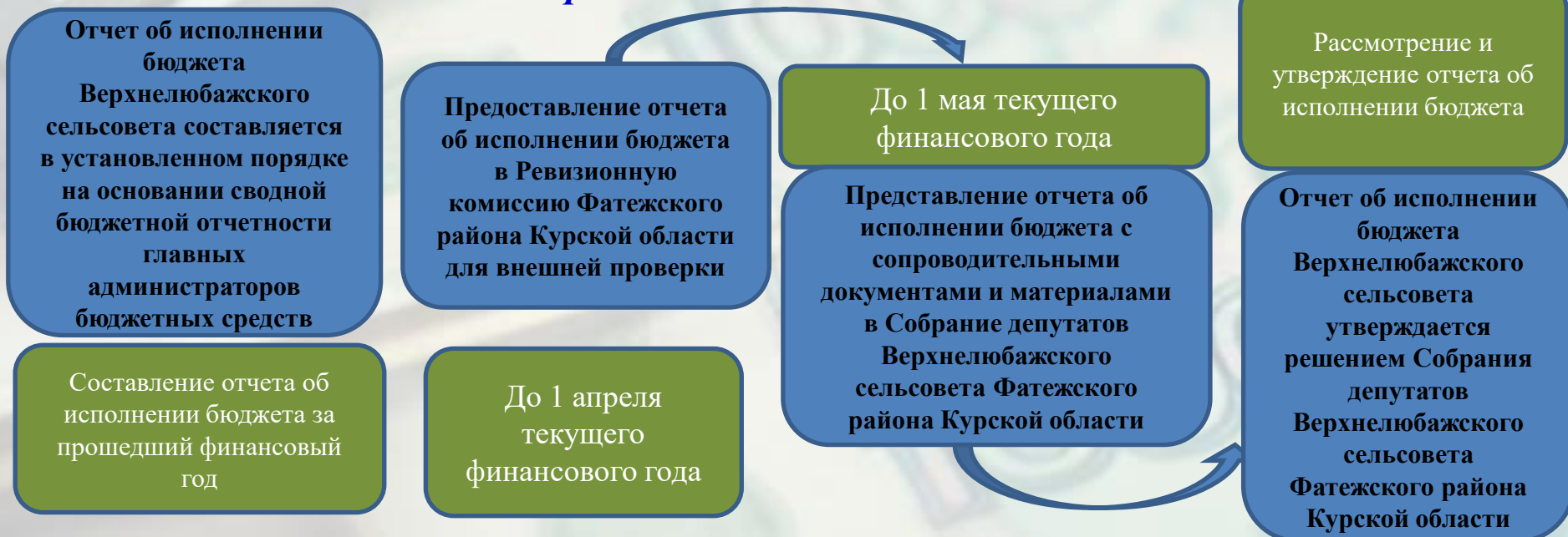
– это этап бюджетного процесса, который начинается с момента утверждения решения о бюджете Собрания депутатов Верхнелюбажского сельсовета Фатежского района Курской области и продолжается в течение всего финансового 2022 года!

Этапы исполнения бюджета

Исполнение бюджета по доходам – обеспечение полного и своевременного поступления в бюджет налогов, сборов, доходов от использования имущества и других обязательных платежей, в соответствии с утвержденным планом

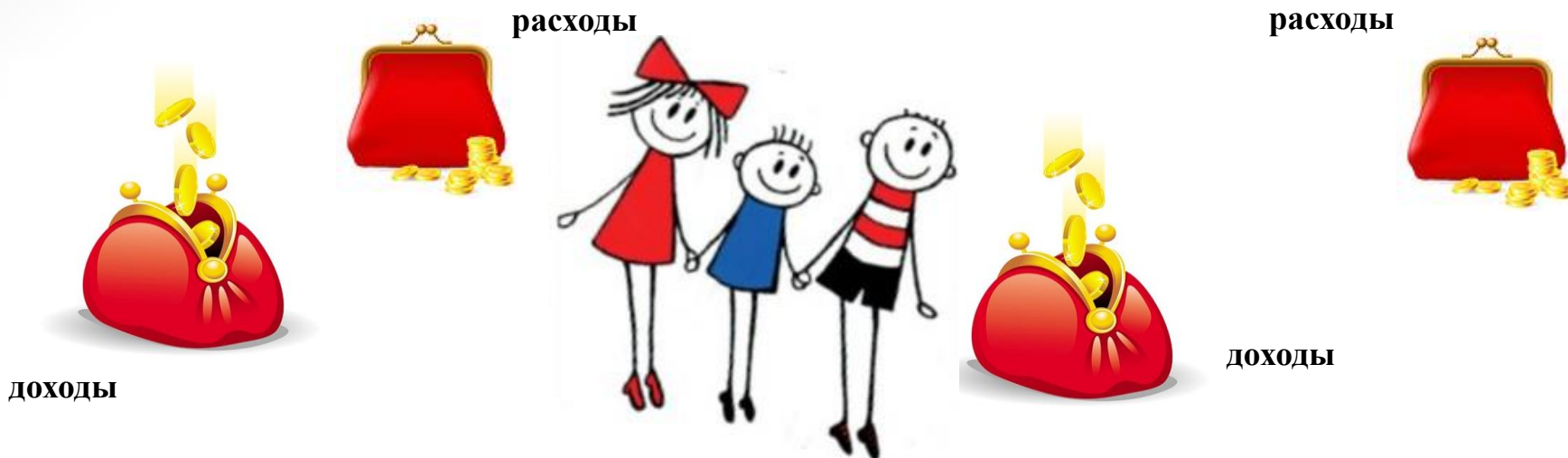
Исполнение бюджета по расходам – последовательное финансирование мероприятий, предусмотренных решением о бюджете, в пределах утвержденных сумм с целью исполнения принятых муниципальным образованием расходных обязательств

Этапы составления и утверждения отчета об исполнении бюджета Верхнелюбажского сельсовета:



Основные характеристики бюджета

**ДОХОДЫ – РАСХОДЫ = ДЕФИЦИТ
(ПРОФИЦИТ)**



расходы > доходы = ДЕФИЦИТ

При превышении расходов над доходами принимается решение об источниках покрытия дефицита (например, использовать имеющиеся накопления, остатки или в взять в долг)

доходы > расходы = ПРОФИЦИТ

При превышении доходов над расходами принимается решение как их использовать (например, накапливать резервы, остатки, погасить долг)

**Доходы бюджета – расходы бюджета =
дефицит / профицит**

Если расходы превышают доходы, складывается дефицит,
если доходы превышают расходы - профицит

Дефицит

Накопленные резервы



Муниципальный долг

Профицит

Накопленные резервы



Муниципальный долг

Профицит

(доходы больше расходов)

При превышении доходов над расходами принимается решение, как их использовать (например накапливать резервы, остатки, погашать долг)

ДОХОДНАЯ ЧАСТЬ

РАСХОДНАЯ ЧАСТЬ



СБАЛАНСИРОВАННОСТЬ БЮДЖЕТА ПО ДОХОДАМ И РАСХОДАМ – основополагающее требование, предъявляемое к органам составляющим и утверждающим бюджет

Общие характеристики (проект)исполнения бюджета

МО «Верхнелюбажский сельсовет» Фатежского района Курской области за 2022 год

(в рублях)

| | 2022 год |
|------------------|-------------|
| Доходы бюджета | 46 836 191 |
| Расходы бюджета | 45 570 659 |
| Профицит бюджета | + 1 265 531 |



ВИДЫ ДОХОДОВ БЮДЖЕТА

Налоговые доходы - часть доходов граждан и организаций, которые они обязаны заплатить государству (налог на доходы физических лиц, налоги с доходов субъектов малого бизнеса, налог на имущество физических лиц, земельный налог и др.)



Неналоговые доходы – платежи за пользование имуществом государства, платежи в виде штрафов, санкций за нарушение законодательства, компенсации затрат государства и др.



Безвозмездные поступления – средства, которые поступают в бюджет безвозмездно из вышестоящего бюджета (бюджет Курской области, Федеральный бюджет), а также безвозмездные перечисления от физических и юридических лиц (дотации, субсидии, субвенции, иные межбюджетные трансферты, прочие безвозмездные поступления).

Виды межбюджетных трансфертов

Дотации
(дар, пожертвование)

Предоставляются на безвозвратной основе на первоочередные расходы без установления конкретных целей использования

Субвенции
(«приходить на помощь»)

Предоставляются на финансирование «переданных» полномочий другим публично-правовым образованиям

Субсидии
(«поддержка»)

Предоставляются на условиях долевого софинансирования расходов других бюджетов

**Иные
межбюджетные
трансферты**

Носят безвозмездный и безвозвратный характер

**Проект исполнения доходной части бюджета
МО «Верхнелюбажский сельсовет»**

Доходная часть бюджета
исполнена по двум основным группам (руб.):

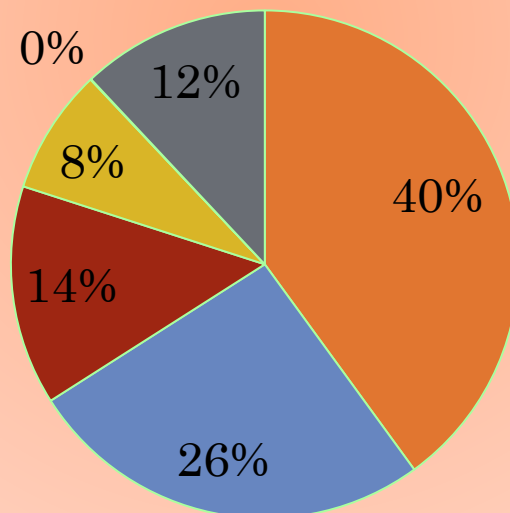
| Доходы | 2022 |
|----------------------|-------------------|
| Собственные | 6 363 035 |
| Безвозмездные | 40 473 156 |
| ВСЕГО | 46 836 191 |

*Структура собственных доходов
(проект) исполнения бюджета
МО «Верхнелюбазисский сельсовет» за 2022 год (в рублях)*

| Наименование доходов | 2022 год |
|--|------------------|
| <i>Налоговые доходы:</i> | 5 600 903 |
| Налог на доходы физических лиц | 1 665749 |
| Налог на совокупный доход | 2400 |
| Налог на имущество физических лиц | 500673 |
| Земельный налог с организаций | 2561068 |
| Земельный налог с физических лиц | 871013 |
| <i>Неналоговые доходы</i> | 762132 |
| Доходы от использования имущества, находящегося в государственной муниципальной собственности (аренда) | 700816 |
| Доходы от оказания платных услуг и компенсации затрат государства | 28160 |
| Штрафы, санкции, возмещение ущерба | -4000 |
| Инициативные платежи | 37156 |
| <i>ВСЕГО СОБСТВЕННЫХ ДОХОДОВ</i> | 6 363 035 |

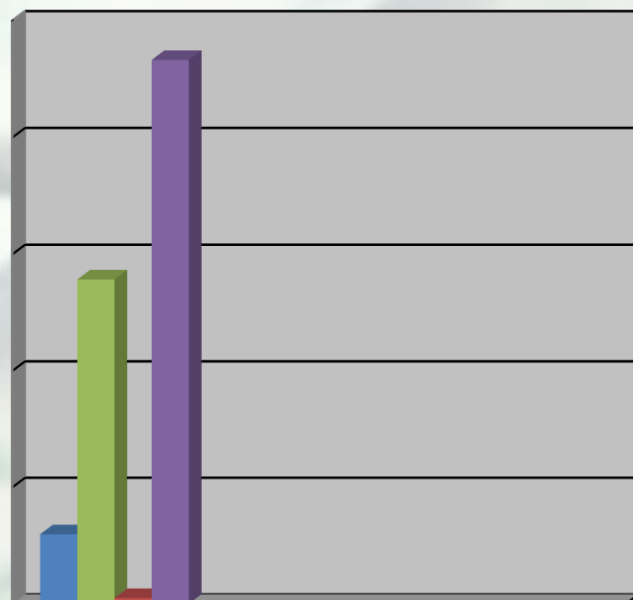
СТРУКТУРА СОБСТВЕННЫХ ДОХОДОВ ИСПОЛНЕНИЯ БЮДЖЕТА МО «ВЕРХНЕЛЮБАЖСКИЙ СЕЛЬСОВЕТ» ЗА 2022 ГОД (В РУБЛЯХ)(ПРОЕКТ)

- Земельный налог с организаций 2 561 068
- НДФЛ 1 665 749
- Земельный налог с физических лиц 871 013
- Налог на имущество физических лиц 500 673
- Налог на совокупный доход 2400
- Неналоговые доходы 762 132



**ВСЕГО СОБСТВЕННЫХ
ДОХОДОВ
6 363 035**

Структура безвозмездных доходов (проект) исполнения бюджета МО «Верхнелюбажский сельсовет» за 2022 год



- **Дотации**
- **Субсидии**
- **Субвенция**
- **Межбюджетные трансферты**

| | 2022 год |
|---------------------------|----------|
| ■ Дотации | 2985631 |
| ■ Субсидии | 13923163 |
| ■ Субвенция | 244972 |
| ■ Межбюджетные трансферты | 23319390 |

**Всего безвозмездных доходов
40 473 156**

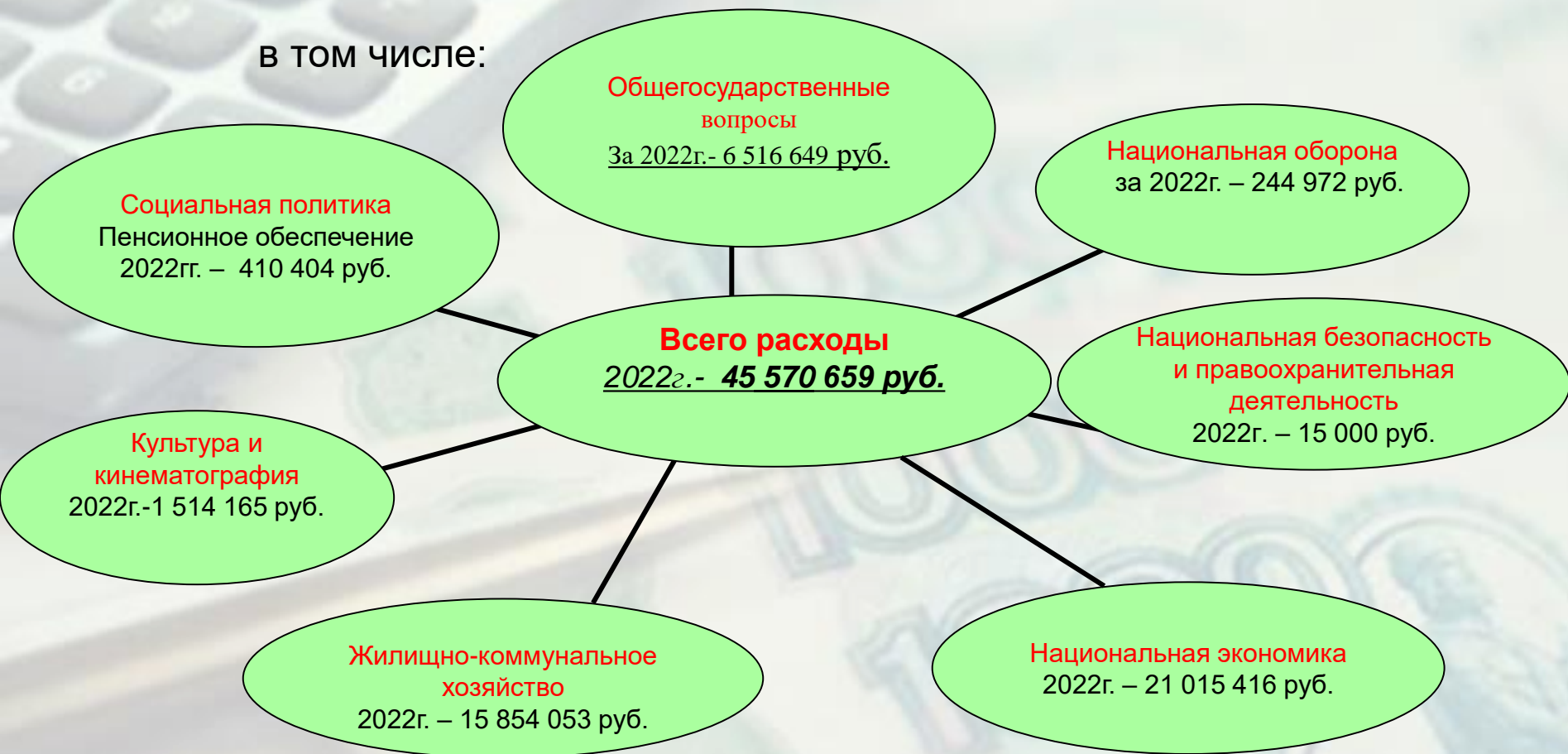
РАСХОДЫ БЮДЖЕТА – выплачиваемые из бюджета денежные средства

**Проект исполнения расходной части бюджета
МО «Верхнелюбажский сельсовет» за 2022 год (в рублях):**

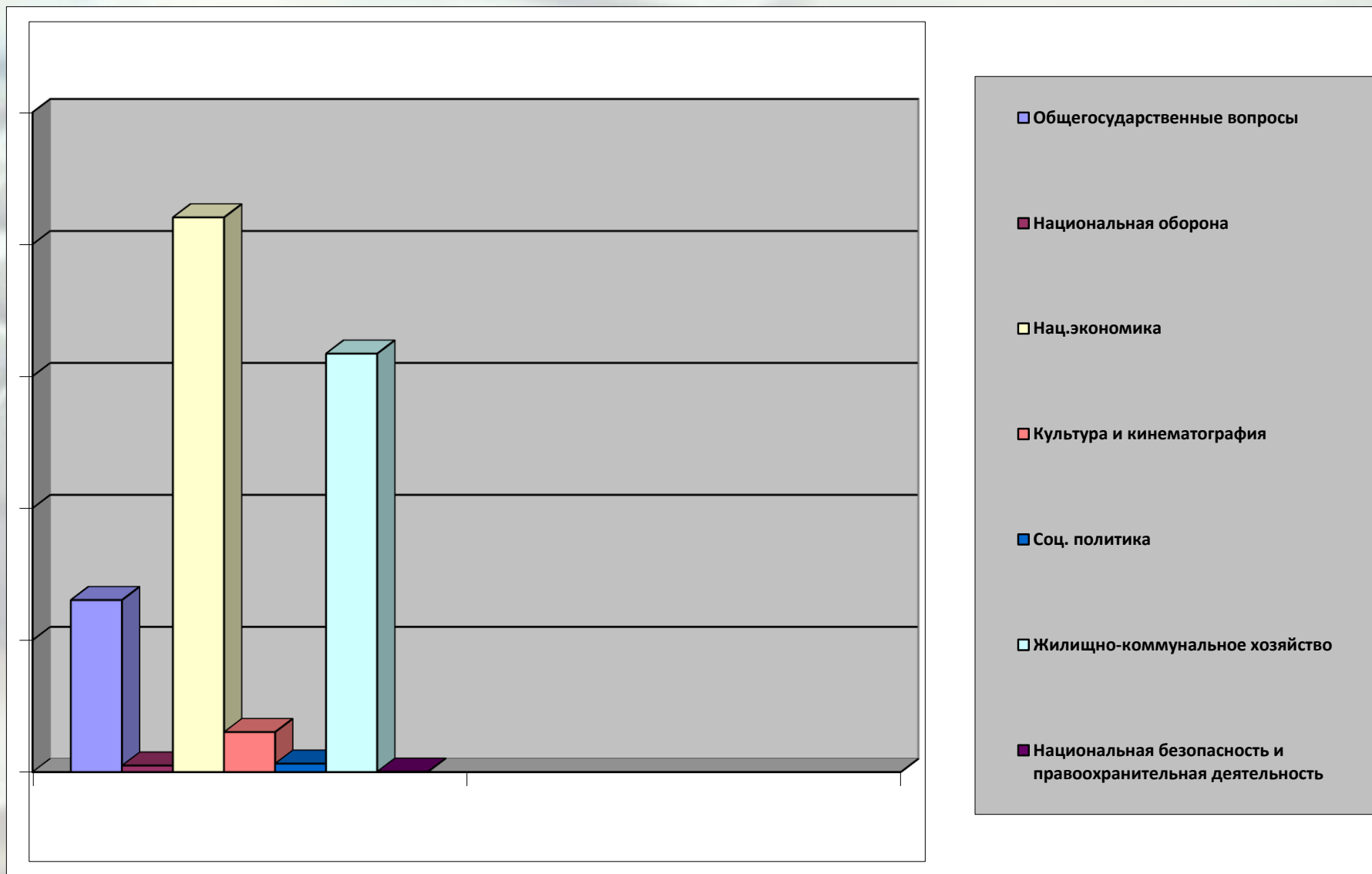
Расходы бюджета муниципального образования «Верхнелюбажский сельсовет»

ВСЕГО: за 2022г.- 45 570 659 рублей

В ТОМ ЧИСЛЕ:



Удельный вес расходов в разрезе функциональной структуры в общем объеме бюджета МО «Верхнелюбажский сельсовет» за 2022 год (проект)



**Расходы бюджета муниципального образования «Верхнелюбавский сельсовет»
Фатежского района Курской области по основным разделам за 2022 год (проект)**

(рублей)

| Раздел | Наименование | 2022 год | Доля в общем объеме бюджета (%) |
|--------|--|---------------|---------------------------------------|
| | Всего | 45 570 659,44 | 100,0 |
| | <i>в том числе</i> | | |
| 01 | Общегосударственные вопросы | 6 516 648,78 | 14,3 |
| 02 | Национальная оборона | 244 972 | 0,5 |
| 03 | Национальная безопасность и правоохранительная | 15 000 | 0,1 |
| 04 | Национальная экономика | 21 015 416 | 46,1 |
| 05 | Жилищно-коммунальное хозяйство | 15 854 053 | 34,8 |
| 08 | Культура, кинематография | 1 514 165,19 | 3,3 |
| 10 | Социальная политика | 410 404,47 | 0,9 |

**Наибольшую долю в расходах бюджета Верхнелюбавского сельсовета за 2022 год
составили расходы по разделу «Национальная экономика» - 46,1%;**

остальные разделы составляют 53,9%, из них:

«Общегосударственные вопросы» - 14,3 %;

«Национальная оборона» - 0,5 %;

Национальная безопасность и правоохранительная деятельность — 0,1%;

Жилищно-коммунальное хозяйство – 34,8;

«Культура, кинематография» - 3,3%

«Социальная политика» - 0,9%.

*Расходы бюджета на реализацию муниципальных программ
в Верхнелюбазжском сельсовете Фатежского района
Курской области*



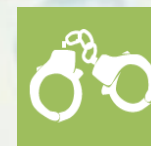
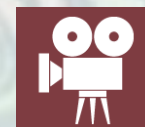
Государственная (муниципальная) программа – это документ, определяющий:

цели и задачи государственной (муниципальной) политики в определенной сфере; способы их достижения; примерные объемы используемых финансов.



Проект исполнения за 2022 год муниципальных программ МО «Верхнелюбажский сельсовет» Фатежского района

| | <i>Наименование муниципальной программы</i> | <i>Утвержденные расходы в рамках программ на 2022 год</i> | <i>Расходы в рамках программ за 2022 год</i> | <i>% исполнения</i> |
|---|--|---|--|---------------------|
| 1 | Развитие культуры в Верхнелюбажском сельсовете Фатежского района Курской области | 1 651 534 | 1 514 165 | 91,7 |
| 2 | Социальная поддержка граждан в Верхнелюбажском сельсовете Фатежского района Курской области | 410 404 | 410 404 | 100,0 |
| 3 | "Обеспечение доступным и комфортным жильем и коммунальными услугами граждан в Верхнелюбажском сельсовете Фатежского района Курской области" | 14 289 306 | 14 087 420 | 98,6 |
| 4 | Развитие муниципальной службы в Верхнелюбажском сельсовете Фатежского района Курской области | 3 300 | 0 | 0,0 |
| 5 | "Развитие транспортной системы, обеспечение перевозки пассажиров и безопасности дорожного движения в Верхнелюбажском сельсовете Фатежского района Курской области" | 21 015 416 | 21 015 416 | 100,0 |
| 6 | Защита населения и территории от чрезвычайных ситуаций, обеспечение пожарной безопасности и безопасности людей на водных объектах | 15 000 | 15 000 | 100,0 |
| 7 | "Формирование современной городской среды на территории муниципального образования «Верхнелюбажский сельсовет» Фатежского района Курской области" | 1 023 523 | 1 023 523 | 100,0 |
| | <i>Всего расходы в рамках муниципальных программ</i> | 38 408 483 | 38 065 928 | 99,1 |



Бюджет =

Доходы + Расходы



Государство стремится к тому, чтобы бюджет был идеальным

Идеальный бюджет

Запланированные
доходы



Запланированные
расходы

Когда нарушается это равенство, возникает:

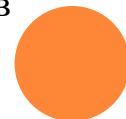
Профицит бюджета

Дефицит бюджета

Дефицит бюджета - превышение расходов бюджета над его доходами.

Бюджет МО «Верхнелюбажский сельсовет» за 2021 год исполнен с профицитом, т.е. доходы превышают расходы на сумму остатка средств за последний день финансового года и не израсходованный в 2022 г. в сумме 1 265,5 тыс. руб.

Профицит бюджета за 2022г.-1 265 532 руб.



Муниципальный долг – обязательства по возврату
взятых в долг денежных средств



Муниципальный долг
возникает в силу
осуществления
заимствований для
погашения долговых
обязательств и
финансирования дефицита
бюджета

Муниципальный долг
муниципального образования «Верхнелюбажский сельсовет»
Фатежского района Курской области за весь период
2022г. составил = 0 рублей.

ЗАКЛЮЧЕНИЕ (проект)

Исполнение бюджета Верхнелюбажского сельсовета за 2022 год осуществлялось в условиях жесткой экономии бюджетных средств и рациональном распределении бюджетных средств.

Доходы бюджета исполнены за 2022 год -46 836 191 рубль, что составило 100,1% от плановых показателей. Мы старались следовать всем рекомендациям Комитета Финансов Курской области и Управления финансов Фатежского района.

Расходы бюджета Верхнелюбажского сельсовета за 2022 год исполнены в сумме 45 570 659 рублей, что составило 97,4 % от плановых показателей. Первоочередные расходы по заработной плате и отчислениям и коммунальным платежам исполнены на 100%, лишь по разделу «Культура, кинематография» на 86%, в связи с наличием больничных листов. Также не полное исполнение по расходам- по коммунальным платежам на 99%, т.к. были выставлены счета за декабрь в январе 2023 года, согласно заключенных контрактов и договоров.

Бюджет за 2022 год профицитный, т.е. доходы превышают расходы, за счет остатка средств на начало года, который перешел на следующий финансовый год, который может быть израсходован в 2022 году. Конечно, этих расходов не достаточно для реализации всех планируемых задач, поэтому на протяжении всего периода велась работа по увеличению доходной части бюджета, а значит и увеличению расходов. Наша работа была максимально направлена на улучшение условий жизни населения МО «Верхнелюбажский сельсовет».

Брошюра подготовлена Администрацией Верхнелюбажского сельсовета Фатежского района начальником отдела Жердевой О.М.

Курская область, Фатежский район, село Верхний Любаж, ул. Комсомольская,13

Тел 8 (47144) 4-14-39

Спасибо, что посетили информационный
ресурс «Бюджет для граждан»!